

Náměstí s radnicí a kostelem sv. Jana Křtitele z r. 1902

ZPRAVODAJ

č. 1/2002

města Mýta

Datum vydání: 15.3.2002

Vydává Město Mýto, 338 05 Mýto, IČO 00258911

čtvrtletně, pod č. MK ČR: E 11527

Z PRÁCE RADY

Z PRÁCE RADY MĚÚ

Rada MěÚ se letos sešla třikrát, a to 14.1, 5.2. a 21.2. Zastupitelstvo se konalo 25.2. Byly projednávány tyto body:

PLÁN SCHŮZÍ RAD A ZASTUPITELSTVA

Rada města se schází vždy první úterý v měsíci, v případě potřeby i mimo tyto termíny. Členy rady jsou František Končel, Jan Auinger, Viktorie Machová, Josef Baum a Pavel Halla.

Městské zastupitelstvo by se mělo sejít 4 x v roce, a to v únoru, červnu, září a říjnu. Termíny schůzí zastupitelstva spolu s programem jsou vždy předem zveřejněny na úřední desce MěÚ. Schůze zastupitelstva se konají v zasedací síni MěÚ, jsou veřejnosti přístupné a občané zde mohou nejen vyslechnout projednávání jednotlivých bodů a získat tak podrobnější informace a přehled o všem, co se v našem městě děje, ale také mohou v diskusi do jednání přispět vlastními návrhy a připomínkami. Větší návštěvnost veřejnosti je vítána. Zastupiteli města jsou členové rady a dále Irena Karásková, Hana Pohnánová, Jana Veverková, Zdeněk Balej, Karel Bumba, Rudolf Haruda, Václav Karásek, Karel Pálek, Zdeněk Veselý a Miroslav Sinkule.

Mýto má nově zavedené stránky na internetové adrese www.myto.globalweb.cz. Najdete zde kromě fotografií a článků charakterizujících naše město i úřední desku, kde budou aktuálně zveřejňovány zprávy, informace a vyhlášky.

ROZPOČET NA R. 2002

Návrh rozpočtu přednesl předseda finanční komise p. Halla. Zastupitelé na svém zasedání návrh rozpočtu schválili.

INVENTARIZACE ZA R. 2001

Na konci loňského roku proběhla, tak jako každý rok, inventarizace majetku města, kterou zpracovala inventarizační komise MěÚ za největšího přispění její členky Radky Balejové podle podkladů dodaných inventarizačními komisemi jednotlivých mytských zařízení (ZŠ, MŠ, hasiči, kino apod.). Majetek města byl vyčíslen na 106 864 986,70 Kč. Inventarizace byla schválena na zasedání městského zastupitelstva dne 25.2.

JEŠTĚ K VYHLÁŠCE O ODPADECH

Zatímco pro občany jsou výše poplatku a způsoby likvidace odpadu v našem městě již jasně stanoveny, schváleny a oznámeny, dořešují se v současné době podmínky likvidace odpadu soukromými podnikateli a firmami se sídlem v Mýtě.

Ze zákona vyplývá, že podnikatelské subjekty si likvidaci svého odpadu zajistí buď na základě smlouvy přímo s firmou, zajišťující odvoz odpadu, nebo na základě smlouvy s MěÚ, což umožní využití systému likvidace odpadu, tak jak byl popsán v minulém Zpravodaji. Poplatek pro podnikatele za roční užívání tohoto systému zajišťovaného městem činí 500,- Kč (zvony a sběrný dvůr), za roční vyvážení 1 popelnice pak dalších 1000,- Kč (v poplatku je zahrnuto skládkovné, doprava a manipulace). MěÚ bude podnikatele kontaktovat prostřednictvím písemné nabídky. Pokud podnikatel tuto nabídku neobdrží (z důvodu možné neúplnosti seznamu podnikatelských subjektů v Mýtě), je možné ji na MěÚ vyžádat.

Město má právo kontrolovat způsob likvidace odpadu. V případě, že firma nemá zajištěno využití nebo odstraňování odpadu v souladu se zákonem č. 185/2001 Sb. (např. když využívá systém likvidace odpadu bez smlouvy s MěÚ), je MěÚ oprávněn udělit pokutu až do výše 300 000,- Kč.

Termín uhrazení stanoveného poplatku pro občany i podnikatele (po uzavření smlouvy) je do konce března.

A ZASTUPITELSTVA

Město již zajišťuje likvidaci tříděného odpadu (bez poplatku) do kontejnerů v tzv. sběrném dvoře - tj. na dvoře MěÚ, který je otevřen vždy v úterý od 15.00 do 17.00 h a v sobotu od 13.00 do 15.00 h a kde je možno za pomoci pracovníka MěÚ Jaroslava Kasíka uložit jednotlivé druhy odpadu tak, jak byly popsány v přehledu ve Zpravodaji z prosince loňského roku.

Město vyzývá občany k udržování pořádku v okolí zvonů na tříděný odpad (sklo, plasty, papír) a k zodpovědnosti při třídění odpadu a při vyhazování do zvonů. Plastové lahve je nutné sešlapávat, jinak je kontejner brzy plný a přitom nevyužitý, čímž se zvyšují náklady na jeho časté vyvážení. Do jednotlivých zvonů vhadzujte pouze příslušný druh odpadu. Pokud je zvon plný, nenechávejte odpad ležet v jeho okolí. Pamatujte na to, že pořádkem na veřejných prostranstvích demonstrujeme vlastní kulturní úroveň.

Město objednalo další zvony na tříděný odpad, které budou na žádost občanů z Pražské ulice umístěny na Niněře (v místě mezi silnicí na Prahu a odbočkou cesty vedoucí na hřbitov).

VÝZVA PODNIKATELŮM

MěÚ Mýto žádá všechny místní podnikatele o spolupráci při vytvoření seznamu podnikatelských subjektů působících v Mýtě. Seznam bude uložen a průběžně upravován na MěÚ a bude sloužit jednak k případné propagaci firem, jednak k lepší a úplnější komunikaci mezi MěÚ a podnikateli. Pracovníkům MěÚ je možno kdykoli, i telefonicky (na č. 0181/750 390, 750 394), nahlásit přesný název firmy, adresu, obor podnikání, kontaktní čísla (tel., fax, e-mail) a souhlas či nesouhlas s případnou propagací nebo uvedením či zveřejněním firmy prostřednictvím města. Nahlašujte i pozdější případné změny uvedených údajů.

PRODEJ BYTOVKY

Podpisem smluv s nájemníky bytovky v Plzeňské ulici čp. 543 byl splněn záměr města o prodeji tohoto majetku. Byty po podpisu kupní smlouvy a po zaplacení stanovené částky přejdou do vlastnictví stávajících nájemníků. Noví vlastníci bytů si rovněž odkoupí pozemek okolo bytovky.

VOJTĚŠSKÁ POUŤ

Obnova a vysvěcení kaple sv. Vojtěcha v minulém roce přivedla zastupitele na myšlenku znovuoživení Vojtěšské poutě, kterou se v letošním roce rozhodli uskutečnit. Termín konání poutě připadá na první neděli po svátku Vojtěcha, tedy na 28.4. Charakter této poutě by měl být skromnější co se týče pouťových atrakcí a stánků, zato bohatý v kulturním programu.

V sobotu večer je plánována taneční zábava v sokolovně za hudebního doprovodu skupiny SEPARACE.

V neděli dopoledne se chystá na náměstí přehlídka historických řemesel, vystoupení tanečního souboru Domu dětí a mládeže, šermířské skupiny Harciři z Rokycan, žáků ZŠ Mýto, své umění také předvedou studenti plzeňské konzervatoře v kostele sv. Jana Křtitele na náměstí. Modernějším prvkem poutě bude předváděcí akce společnosti AUTOMONTI, spol. s r.o., která předvede přehlídku automobilů.

V neděli odpoledne se dění přesune do kaple sv. Vojtěcha, kde bude nejdříve od 15.00h mše a pak bude následovat vystoupení mytského pěveckého sboru pod vedením p. Adamce. V kapli bude k vidění výstava soch, které zde původně byly umístěny, i dalších sochařských děl z jiných kostelů. V dopoledním i odpoledním programu nebude chybět občerstvení. V den konání poutě bude povolen jezd motorovým vozidlům nahoru ke kapli.

PODĚKOVÁNÍ FIRMĚ STROJÍRNA TYC

Město touto cestou děkuje p. Jaroslavu Tycovi za vánoční výzdobu v Mýtě, jejíž instalaci společně s nasvícením věžičky radnice firma Strojírna Tyc zajistila a zaplatila.

REKULTIVACE SKLÁDKY

Město dostalo rozhodnutí o ukončení skládky u Štěpánského rybníka a její rekultivaci. V současnosti se provádí předběžný výběr firmy, zadání projektu a zajištění dotace na tyto práce. Předpokládané náklady budou dosti vysoké, město proto opakovaně vyzývá své občany i návštěvníky Mýta k udržování pořádku v tomto místě a o využívání odpovídajících způsobů ukládání odpadu. Jejich nabídka je dostatečně široká na to, aby nedocházelo k vyhazování odpadu v místech k tomu neupravených, za což mohou být občané citelně pokutováni.

MOTORISTICKÁ SOUTĚŽ V MÝTĚ

Rada schválila pořádání motoristické soutěže firmou Auto Rally klub Hořovice ve dnech 11. a 12.5. Oficiální hlavní brána bude na náměstí, soutěž bude uvádět Václav Moravec.

JEŠTĚ K VYHLÁŠCE O PSECH

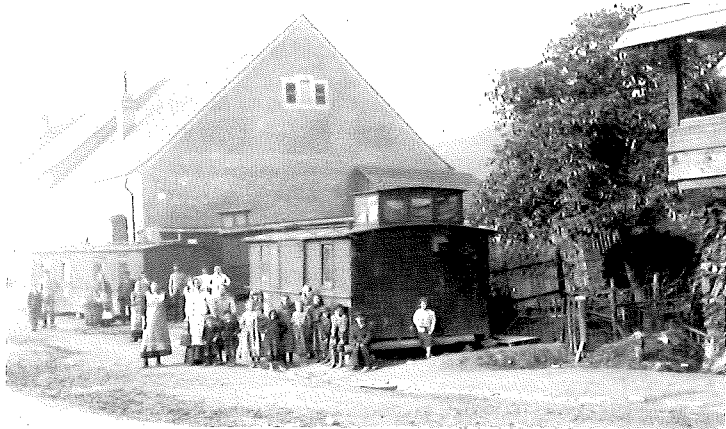
MěÚ opět upozorňuje občany na platnost vyhlášky o psech, zejména na její část o volném pobíhání psů na veřejných prostranstvích, které tato vyhláška zakazuje. Vzhledem k tomu, že dochází opakovaně k porušování vyhlášky a v poslední době došlo dokonce k napadení mytského občana psem, MěÚ upozorňuje, že v nejbližší době budou podniknuty příslušné kroky k zamezení těchto přestupků.

Další pokračování mýtského místopisu opět čerpá z knihy "Kapitoly z historie Mýta" od Josefa Karáska. Doplnující znalostí získané z dlouholetých pátrání v historických dokumentech a z diskusí s mýtskými starousedlíky poskytla pracovnice Pamětní síně v Mýtě Zdeňka Beranová.

V HABEŠI

Při cestě do Cheznovic na levé straně podél potoka (strouhy), proti bývalým Jatkám (dům č.p. 292, dnes patříci Šafarčíkovým, přestavěn), proti Cikánce a Jízku stávala nouzová kolonie nazývaná Vozejky či Habeš. Po velkém požáru v r. 1908 požádala obec stát o 50 železničních vagonů, aby si v nich pohořelí mohli zříditi nouzová obydlí. Do Mýta přišlo 40 vagonů a lidé jim říkali krabice. Městská rada je rozhodla umístiti u cesty ke Štěpánu na Niněře a pak na pozemek pana Jana Bejčka, tehdy č.p. 67 (dnes na tomto místě stojí dům rodiny Baumových, č.p. 244), vedle domu tehdejšího č.p. 123 (dnes dům paní Ondrákové, č.p. 252). To byl velmi starý dřevěný dům s pavlačí a patřil v té době panu Smilkovi. Pod pavlačí bydlely nejméně dvě generace rodiny Cinertů. Pan Josef Cinert, mistr zámečnický, byl v Mýtě důležitou osobou, neboť od r. 1866 měl na starosti věžní kostelní hodiny a od r. 1897 mu byly svěřeny do péče také hodiny na městské radnici.

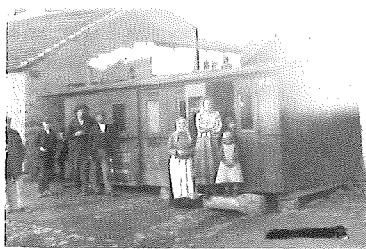
Podle dochovaných fotografií poznáváme vynalézavost pohořelých. Zabednili všechna okna ve voze a osvětlení fešili tak, že vystrčili prosklené budky na střechu vozů. Získali tím prostor pro početné rodiny s dětmi.



Dne 20.9.1909 přišel od c. k. okresního hejtmána z Rokycan výnos, že se musí rodiny ze železničních vozů vystěhovat. Obecní rada chtěla toto vystěhování provést do 14 dnů a nařídila vozy prodat v dražbě. Trvalo to však více než jeden rok. Vozy byly prodány v dražbě, dodnes jsou z nich na mnohých dvorech v Mýtě kůlny, např. u Šafarčíků je vidět vůz ze silnice.

Vozy si zakoupili i ti, kteří se neměli opravdu kam přestěhovat, postavili je u strouhy (také na Augenii), upravili jako domečky a tak vznikla nouzová kolonie Habeš. Podle slov pamětníků "... se nám jako dětem tyto domečky s malými okénky a záclonkami líbily asi tak, jako dnes obdivujeme domečky ve Zlaté uličce na Hradčanech".

Na začátku druhé světové války byla kolonie Habeš vypálena a rodiny byly přestěhovány do mýtských domů.



U ŠRAŇKU

Zaniklý přejezd přes dráhu, nyní stará, tzv. slepá silnice k Cheznovicím.

V DLOUHĚJCH

Dlouhá pole a luka za křížkem na cestě k Cheznovicím, od této vlevo směrem východním.

U HLUBOKÉHO

Při cestě do Cheznovic vpravo je hluboký rybník, kde se chovají mateční ryby.

U VECITRU

Strážní domek u dráhy na hrázi Štěpánského rybníka. Druhý je u dráhy asi 500 m západně od Hutnického rybníka.

NA PANÝRCE

Správně Banýrce, kde podle pověstí tábořil za třicetileté války švédský generál Banner. Směrem od Hlubokého rybníka k východu.

BERÁNKOVIC LOUKA

Pod Osiččinou část obecního lesa byla majetkem mýtských měšťanů, kterým správce lesa vždy po několika letech vykázal tzv. vejkaz - tj. ustanovení o tom, které stromy z tohoto lesa si mohou pro svoji potřebu porazit. Dnes je tato oblast částečně majetkem obce, částečně podílovým vlastnictvím jednotlivých vlastníků a obce.

NA RŮŽOVINCE

Tam rostlo dřívě mnoho planých růží. Je to místo pod sv. Štěpánem, směrem jižním ku dráze.

Vracíme se k fotografii mýtského náměstí s původní radnicí a kostelem sv. Jana Křtitele otisknutou v záhlaví Zpravodaje, která byla vydána nákladem Aloise Langra, Mýto č.p. 58 v roce 1902. Fotografií a historická data z archivu Pamětní síně spolu s výkladem poskytla Zdeňka Beranová.

Ubyvali jsme tuto fotografii proto, že máme v současné době příležitost sledovat další proměnu radnice a při té příležitosti můžeme zavzpomínat, jak tato místa vypadala dřívě, jak se budova a její okolí měnilo a vyvíjelo.

Fotografie zachycuje radnici (dům č.p. 109), která byla postavena v r. 1878 na místě, kde stával radní dům. Snahou obecního zastupitelstva bylo postavit budovu reprezentativní, budovu, která bude okrasou a dominantou města. To se podařilo. V přizemí vlevo byla obecní úřadovna a byt městského tajemníka (prvním byl pan Jan B. Schneider), napravo restaurace s bytem pro nájemce. Prvním nájemcem byl Josef Holý, majitel pivovaru v Mýtě (dnes dostloužila sladovna), a zřejmě se tu čepovalo mýtské pivo.

Dům vlevo vedle radnice, č.p. 108, patřil v r. 1902 Vojtěchu Smithovi, rolníku. Lidé říkali domu Dólovna, protože v něm Fjndřich Dohl starší provozoval poštu 33 let, od r. 1862 do r. 1895.

Dům vpravo vedle radnice, č.p. 110, patrový, se zdobnou atikou, obýval Jan Keller, měšťan, již v r. 1860 a byl v majetku rodiny Kellenů až do požáru v r. 1908. Spáleniště pak koupilo město a rozšířilo radnici do dnešního stavu.

Dům č.p. 111 patřil v r. 1902 Antonínu Veveřkovi, krejčímu. V r. 1908 dům vyhořel a Veveřka postavil dům nový, vysoký jako radnice. Veveřkové nezanechali dědice a v r. 1969 přešel dům do majetku města. Dnes je v přizemí kancelář starosty, v 1. patře služebna policie a ve 2. patře byt, který dnes obývá Kristina Uavřiková.

Dalším domem v řadě je dům č.p. 1, známý pod názvem Rathaus. Původně byl postaven ve stylu zájezdních hostinců jako jednopatrový dům. V době pořízení fotografie patřil manželům Josefě (roz. Bělohávkové) a Janu Dražským, kteří zde provozovali křemnictví a pohostinství. Po požáru v r. 1908 postavili nový dům do dnešní podoby. Po r. 1948 byl dům převeden do majetku obce a rodině Dražských byl ponechán byt v zadní části objektu. Pohostinství zde provozovala Jednota. Obec dala opravit střechu, v r. 1986 provedla rekonstrukci sálu a přilehlých prostor v 1. patře. V r. 1991 byl Rathaus v restituci navrácen zákonným dědicům, kteří dům prodali mladým podnikatelům. Po krátkém provozu byla podnikatelská firma dána do konkursu a obec pak dům zakoupila od České spořitelny a pronajala Okresnímu muzeu v Rokycanech.

Dobová fotografie dále zachycuje i prostranství před radnicí. Uprostřed náměstí mezi stromy stojí barokní socha sv. Jana Nepomuckého, která je zde dodnes. Dal jí zde postavit kněz Jan Egnác Libertin za svého působení v Mýtě. Vlevo od sochy je studna, krytá dřevěnou boudou. V r. 1887 opatřil tuto studnu numpálem poštmistr Fjndřich Dohl starší na své náklady. V r. 1904 byly z této a z dalších tří obecních studen odstraněny dřevěné boudy a numpály a studny byly zakryty betonovými deskami. Na studny byla namontována čerpadla a voda se pumpovala otáčením charakteristického litinového kola opatřeného kličkou.

V RYBNÍČKÁCH

Říká se tak v místě, kde potok tvoří malé rybníčky, směrem západním od Strašické silnice pod lesem, blízko "Dongresovic ranče".

NA BROZDIDLE

Nazývala se tak rozšířená mělká část potoka (strouhy), kde se brodivaly husy a kachny. Dnes se tomuto místu říká Pod zahrady a vede až pod Šúchovnu. Prochází tudy pěší cesta, zvaná Špacírka.

V LOUŽKU

Říká se tak vyhrabané části břehu rybníka, kde nerostlo síti (puškvorec), nedaleko Benátek z chatami, tam, kde se cesta mezi chatami dostává na břeh rybníka. Chodily se tam koupat hlavně malé děti, protože tam bylo mělko.

KOŇSKÁ JÁMA

Byla v Hutnickém rybníku u Křížku, a to asi 20 m od západního a 30 m od jižního břehu. V tomto místě vždy hospodáři koupali koně.

V PRŮHONĚ

Průhon byl názvem pro místo, kudy se vyháněla zvířata na pastvu. V Mýtě se takto označovalo více míst, podle toho, kterým směrem se hnalo na pastviny: k Vojtěchu, k Savejfovu, k Antonínu, na Trávníky, k Benátkám (dříve na Dražky, název Benátky vznikl až po výstavbě domů v této části obce, protože dvory i okolí domů bylo nejméně 2x do roka zaplaveno vodou), za Šreku (za dráhu).

Po zrušení pastvin se páslo po sklizni otav.

Zpracovala Marta Škátová