



Zpravodaj vydáváme čtvrtletně pro občany a chataře z Mýta a Kařizku zdarma. Neroznášíme tam, kde není schránka. Zpravodaj uveřejňujeme na webu města.

Vydává Město Mýto, IČO 00258911, č. MK ČR: E 11527, tel. 371 750 390, www.mestomyto.cz, info@mestomyto.cz

Vánoční strom, který městu darovali manželé Marie a Jiří KALČICOVI, byl rozsvícen v sobotu 2.12.2023

Děkujeme



ADVENT V MÝTĚ



MIKULÁŠ se svojí družinou odměnil hodné děti v kostele a na náměstí čertí vážili hříchy na Pekelné váze. Po dlouhé době bylo počasí opravdu zimní a sníh navodil vánoční náladu

VÁNOČNÍ PRODEJNÍ VÝSTAVY

s nápaditými výrobky a vánočními dobrotami se zúčastnily Anna Brandtnerová, Iva Beranová, Martina Bimová, Daniela Havlíková, Eliška Režňáková, Marie Příbilová, Michaela Andršová a Mateřská škola Sluníčko Mýto

FOTO DOLE:

Česko zpívá koledy - přišlo nás asi 80 a obohatily nás další koledy v podání Lenky Půčkové z Mýta a jejích 2 kamarádek **VŠEM DĚKUJEME**



Jakub MACHULDA jako Elvis live zakončil sobotní program na náměstí písněmi Elvise Presleyho i Karla Gotta. V kostýmu Elvise, který je šitý na tělo, by prý zmrzl! :) I tak přispěl ke sváteční atmosféře a líboval si, jak se lidé v Mýtě zapojili



VYSTOUPENÍ ZŠ MÝTO



ZASTUPITELSTVO MĚSTA 11.12.2023**Městské zastupitelstvo schvaluje:**

- rozpočet na r. 2024
- OZV (obecně závaznou vyhlášku) o místním poplatku za obecní systém odpadového hospodářství
- OZV o místním poplatku ze psů
- OZV o místním poplatku za užívání veřejného prostranství
- OZV o místním poplatku z pobytu
- OZV o místním poplatku ze vstupného (komentář k OZV a vyšší poplatků viz str. 3 a příloha)
- vodné pro r. 2024 ve výši 30 Kč/m³ (vč. DPH 12%)
- stočné pro r.2024 ve výši 51 Kč/m³ (vč. DPH 12%) (tj. celkem 81 Kč/m³) - k úhradám až v r.2025
- položku 200 tis. Kč na opravu a údržbu areálu sokolovny
- navýšení cen obecních pozemků

Městské zastupitelstvo neschvaluje:

- memorandum ve věci přípravy záměru odpočívky Mýto na D5 v k.ú. Mýto a bere na vědomí, že tím bude pozastaven proces schválení územního plánu města Mýta

Městské zastupitelstvo ukládá:

- starostovi projednat parkování na náměstí - zda omezit dobu parkování nebo zpoplatnit anebo ponechat současný stav
- starostovi řešit úpravu cesty mezi Letná III a Letná II podél železniční dráhy

(vybráno z usnesení zastupitelstva, neuvádíme pravidelné nebo opakující se body jako jsou kontrola usnesení, schválení programu, zpráva o práci rady, rozbor hospodaření, rozpočtové změny apod.)

JEDNÁNÍ ZASTUPITELSTVA JSOU VEŘEJNÁ a konají se vždy v pondělí od 18 h v zasedačce MěÚ dle termínů zveřejňovaných na úřední desce.

**STAROSTA INFORMUJE
k závěrům ze zastupitelstva**

František Končel

ODPOČÍVKA PRO NÁKLADNÍ VOZIDLA

V souvislosti s pořízením nového územního plánu našeho města uplatnilo Ministerstvo dopravy ČR a Ředitelství silnic a dálnic (RSD) společný požadavek umístit do katastru naší obce oboustrannou dálniční odpočívku. Prvotní návrh, kdy pozice odpočívky měla být na úrovni našeho vodojemu, byl městem jednoznačně negován s tím, že toto umístění je v kolizi se současnou i plánovanou obytnou zástavbou. Postupným vyjednáváním ze strany města byl na podzim tohoto roku požadavek uvedených institucí upraven na umístění jednostranné odpočívky, a to pouze za tělesem dálnice D5, tj. na straně přivrácené ke katastru obce Sirá. Odpočívka měla být podle tohoto návrhu vyprojektována pouze pro směr Praha-Plzeň. Kapacita odpočívky by čítala 84 stání pro nákladní vozidla a cca 25 míst pro vozidla osobní. Měla být vybudována jako záliv, což znamená, že by byla přístupná výhradně z tělesa dálnice.

Na jednání městského zastupitelstva, které se konalo dne 11.12., bylo přítomno 14 zastupitelů, kteří hlasovali o tomto připraveném memorandu spolupráce s RSD takto: 7 PRO, 6 PROTI, 1 SE ZDRŽEL. To znamená, že smlouva o jednostranné odpočívce i v takto relativně kompromisním návrhu byla negována, neboť pro schválení by musela být nadpoloviční většina hlasů z celkového počtu zastupitelů, tj. 8. Tímto rozhodnutím vzniklo nebezpečí, že odpočívky budou vybudovány v obou směrech tak, jak to bylo navrženo v původní platné studii, a dosavadní jednání města by se tím stala bezpředmětnými.

Pořízení územního plánu města je díky této situaci i nadále pozastaveno, a to až do doby, kdy bude o existenci stavby v našem katastru rozhodovat Plzeňský kraj jako vyšší územněsprávní celek. Jak sdělili zaměstnanci krajského úřadu, doba projednání krajského dokumentu se odhaduje na 3 roky. Tím pádem i požadavky uplatněné v rámci pořízení nového ÚP zatím nemohou být vyřízeny a žadatelé (vlastníci pozemků, firmy i město) musí nadále se svými zamýšlenými záměry čekat.

ROZPOČET MĚSTA NA ROK 2024

Rozpočet na r.2024 byl sestaven dle požadavků na investiční záměry a připravované opravy a údržby zařízení města. Zároveň se zpracovala příjmová část na úrovni roku 2023. Celkový rozpočet je vyrovnaný s mírným přebytkem ve výši 159.300 Kč.

PŘÍJMOVÁ ČÁST

Největší část příjmů tvoří daně (fyzické osoby, právnické osoby, DPH). V daňové části v r. 2024 se promítne schválený konsolidační balíček státu, kde bude zvýšena daň z nemovitosti a zároveň se ponížší některé daně, které nám vyplácí stát na obyvatele a žáky. Celkové příjmy jsou rozpočtovány v částce 66.717.500 Kč. V této částce se projeví také zvýšení vodného a stočného o 3 Kč oproti r. 2023, dále se projeví zvýšení poplatku za svoz komunálního odpadu, kde je navýšení o 100 Kč/os. nebo nemovitost. Další příjmy jsou tvořeny rovněž z pronájmu lesa, kde jsme v r. 2023 dostali vyplacený přebytek hospodaření ve výši 1,3 mil. Kč. Další příjmy jsou dotace ze státního rozpočtu a z rozpočtu kraje, kde máme zatím schválenou dotaci na fotovoltaickou elektrárnu na MŠ v částce 1,4 mil. Kč. Ostatní dotace budeme žádat v průběhu roku tak, jak budou vypisovány, např. na sakrální památky, na školy a komunikace.

VÝDAJOVÁ ČÁST

Celkové výdaje jsou rozpočtovány na částku 66.558.200 Kč. Největší výdaj je na kapitole místní komunikace v částce přes 7 mil. Kč. Bude dokončována komunikace Těškovská a komunikace Benátky - nový stavební obvod. Budou prováděny další opravy místních komunikací po zimním období a v plánu máme vyasfaltování Nádražní ulice od Resortu Brdy k nádraží, kde byly dosud provedeny jen provizorní opravy. Ostatní kapitoly jsme rozpočtovali na úrovni roku 2023. Plánované opravy jsou také především na úseku kanalizace a ČOV a na vodovodním řádu. Pro školy je rozpočet na úrovni loňského roku u ZŠ, u školky bude realizována již zmíněná fotovoltaika, kde musí město z vlastního rozpočtu doplatit 1,2 mil. Kč. V ostatních kapitolách je rozpočet posílen především na úseku energií z důvodu předpokládaného nárůstu cen. Na opravy hasičské zbrojnice bude investováno 1mil. Kč na nová automatická vrata a provede se generální oprava rozvodu elektřiny a topení. Město počítá také s vybudováním podloží ze zámkové dlažby a instalací zástěn kolem nádob na tříděný odpad. Rozpočet pamatuje i na údržbu veřejné zeleně a květinovou výsadbu v obci.

ODPOVĚĎ NESPOKOJENÉMU ANONYMNÍMU OBČANOVÍ

Město obdrželo anonymní dopis od nespokojeného občana, který vyjadřoval své rozhořčení nad tím, že není vybudován chodník z Mýta k firmě Carrier, což je ve večerních a nočních hodinách vzhledem k velkému provozu pro chodce nebezpečné. Kdyby se podepsal, dostal by odpověď, že chodník bude vybudován po levé straně ve směru na Rokycany, a to zároveň s výstavbou nové logistické haly firmy P3, která má začít v r.2024.

ČIŠTĚNÍ KORYTA HOLOUBKOVSKÉHO POTOKA

Povodí Vltavy jako správce vodoteče nyní konečně vyslyšelo opakovaně urgence a v prvním čtvrtletí roku 2024 přistoupí k opětovnému odbahnění koryta potoka. Bohužel práce budou provedeny pouze v současně zastavěném území obce, na provedení prací v extravilánu z finančních důvodů opět nedojde. Údržba toku bude nyní provedena s odstupem 7 let.

Na závěr přeji všem našim občanům poklidné sváteční dny a mnoho zdraví, štěstí a zdarů v roce 2024.

MÍSTOSTAROSTA INFORMUJE

Pavel Kořen - místostarosta

OD LEDNA 2024 NOVĚ OBRÁCENÝ SVOZ POPELNIC

V návaznosti na anketu, kdy jsme v létě zjišťovali názor Vás občanů na četnost svozů a kdy výsledkem bylo, že je větší zájem o obrácený svoz než dosud, budou od příštího roku 2024 termíny svozů komunálního odpadu upraveny.

Od pondělí 1. ledna bude svoz jednou za 14 dní (v Kařízku od úterý 2. ledna), a to až do 11. března (Kařízek 12. března), kdy se přejde na svoz týdenní. Na konci září se bude svážet odpad opět jednou za 14 dní.

Přesné rozpisy najdete v příloze tohoto zpravodaje a dále budou zveřejněny na úřední desce a na webových stránkách města.

Zároveň upozorňujeme, že do popelnic patří jen tzv. zbytkový komunální odpad, který již nelze jinak vytřídit. Pracovníci svozové firmy toto namátkově kontrolují, a tak se může stát, že odpad neodvezou, pokud v nádobách najdou např. rostlinné zbytky (tráva), horký popel atd. Čím více dokážeme snížit tento zbytkový odpad, tím méně zaplatíme odvezených tun na skládku, kde se ceny zvyšují meziročně o dost velké částky za každou uloženou tunu.

LETOS NOVĚ ZMĚNA PROVOZNÍ DOBY SBĚRNÉHO MÍSTA

Upozorňujeme občany, že od ledna 2024 dochází ke změně provozních hodin na sběrném místě.

Na dvoře MěÚ budete moci ukládat odpad nyní jen ve vypsáných sobotních termínech (viz příloha) v dopoledních hodinách od 9 do 11 h.

V tuto dobu má souběžně otevřeno i místní sběrna, proto bude možné využívat obě místa pro daný druh vytríděného odpadu dle pokynů obsluhy. **Připomínáme, že bez obsluhy nebo předchozí domluvy zde není možné ukládat svévolně odpad v jiné době než v daných termínech.**

NOVÉ OBEČNĚ ZÁVAZNÉ VYHLÁŠKY - HLAVNÍ ZMĚNY

Na prosincovém zasedání městského zastupitelstva byly schváleny nové obecně závazné vyhlášky (OZV) o místních poplatcích, které musely být aktualizovány v souladu s novými právními předpisy s účinností od 1.1.2024. U některých byla zároveň novelizována i výše poplatku.

OZV o místním poplatku za obecní systém odpadového hospodářství - byla navýšena cena na 800,- Kč za osobu nebo rekr. nemovitost a splatnost zůstává do 31.3. příslušného kalendářního roku

OZV o místním poplatku ze psů - byla navýšena cena na 200,- Kč za prvního psa a 300,- za druhého a každého dalšího psa stejného držitele. Osobám starším 65 let zůstává cena 100,- Kč za prvního a 200,- Kč za druhého a každého dalšího psa

OZV o místním poplatku za užívání veřejného prostranství - byla pouze aktualizována v souladu s platnými právními předpisy

OZV o místním poplatku z pobytu - došlo k navýšení poplatku na 10,- Kč/lůžko/noc a týká se poskytovatelů úplatného pobytu dle této vyhlášky

OZV o místním poplatku ze vstupného - došlo k navýšení paušální částky na 300,- Kč za každou kulturní nebo jinou veřejnou akci podle této vyhlášky a týká se pořadatelů akcí v našem katastru

Upozorňujeme, že každá osoba vystupující v pozici poplatníka, ať je to již osoba fyzická nebo právnická, má ohlašovací povinnost. Jen tak lze uplatnit případná osvobození či úlevy od poplatku. Pokud je nelze uplatnit, platí povinnost úhrady poplatku dle OZV v plné výši.

Všechny nově schválené OZV naleznete na webových stránkách města www.mestomyto.cz - Úřad - Dokumenty - Platné obecně závazné vyhlášky nebo na vyžádání k nahlédnutí na MěÚ Mýto.

MĚSTSKÁ POLICIE

Bc. Josef Aubrecht - velitel MP

tel. 371 750 709

mob. 774 408 907

e-mail mpolicie@mestomyto.cz

V uplynulém období od října do současné doby je bezpečnostní situace ve městě stabilizovaná. Ke konkrétním případům v tomto období se opět stručně vyjádřím.

Při výkonu naší služby jsme zjistili mladistvého motorkáře při cestě do školy, který neovládal řídicí oprávnění. Věc byla řešena ve spolupráci s dopravním inspektorátem PČR Rokycany.

U místního bankomatu byla nalezena hotovost ve výši 1000 Kč. Díky kamerovému systému a jeho vytěžení byla zjištěna osoba, která si zde peníze nevyzvedla. Šetřením se nám podařilo vypátrat paní z Břas a hotovost jí byla předána.

Rovněž díky vytěžení kamerového systému byl zjištěn nezodpovědný řidič, který naboural do dopravního sloupku při vjezdu do města od Kařez a z místa nehody ujel. Také tento pachatel byl vypátrán a náležitě potrestán, ve spolupráci s policisty ze skupiny dopravních nehod PČR Rokycany.

Dalším neobvyklým případem, kterým se strážníci MP Mýto zabývali, byla událost, kdy místní občan vypil nezjištěné množství tekutiny Fridex a MP Mýto prováděla asistenci při jeho převozu RZS do nemocničního zařízení v Plzni. Událost se podařilo zvládnout bez jakýchkoliv incidentů či agresivního chování poškozeného.

V prodejně "U Pilíků" byla nalezena peněženka s částkou 2000 Kč, platebními kartami a dalšími doklady, které byly v pořádku vráceny majitelce.

Jako každoročně opět proběhla preventivně-bezpečnostní akce "Chaty" ve spolupráci s PČR Rokycany a školního zařízení PČR Domažlice, kdy za účasti psů bylo zkontrolováno cca 300 rekreačních objektů v katastru našeho města. Kontrolou nebylo zjištěno žádné narušení chat ani dalších rekreačních objektů.

Závěrem bych chtěl jménem svým i MP Mýto všem občanům popřát klidné Vánoce, hodně štěstí a zdraví do Nového roku a celoroční klid v našem vzkvétajícím městě. Velitel MP Mýto Bc. Josef Aubrecht

ZIMNÍ ÚKLID SNĚHU

Město provádí zimní úklid v první řadě na městských chodnicích, k tomu využíváme multifunkční vozidlo, v zimě opatřené kartáčem na odmetání sněhu. Vozidlo se vejde na chodník v případě, že automobily jsou zaparkované tak, aby nepřesahovaly nad chodník. Proto prosíme při parkování berte tuto skutečnost v úvahu, jinak není možné v těchto místech úklid provést.

Co se týče údržby prostoru v okolí nádraží a železničního podchodu včetně schodů, tento není majetkem města a jeho správa patří pod České dráhy. Je nám známo, že úklid zde nebývá vždy proveden včas anebo dostatečně (to platí i v létě při sekání trávy), proto dráhy urgujeme opakovaně.

Dále město zajišťuje úklid místních komunikací, tj. vedlejších cest a silnic. I tady platí, že údržbě brání špatně zaparkovaná vozidla, zejména mimo parkovací místa na veřejném prostranství.

Prosíme tedy, abyste (nejen) v zimě auta parkovali na vlastním pozemku. Je to důležité i z hlediska průjezdu vozidel záchranné služby nebo třeba popelářů apod.

Údržba hlavní silnice spadá pod SÚS.

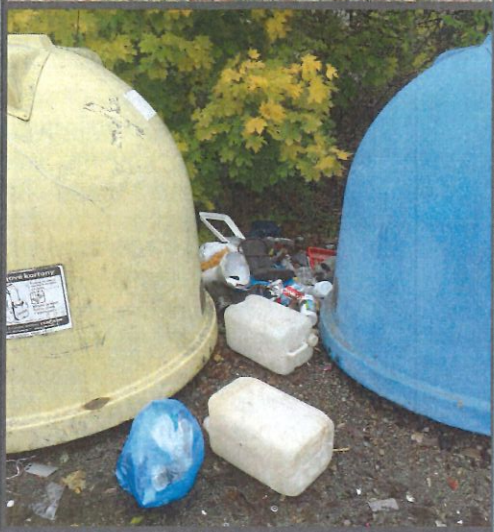


NEPOŘÁDEK v okolí zvonů na tříděný odpad

Je to stále stejné a někteří lidé jsou nepoučitelní. Sobectví, přezíravost k jakým-koli pravidlům, neúcta k přírodě, ke svému okolí, k práci druhého - jen to může zapříčinit, že někdo dokáže vyhodit takový odpad vedle zvonů nebo kamkoli jinam, kde je to pro něj nejjednodušší... Kdo to má ale po nich uklízet? Potýkáme se s tím v Mýtě i v Kařizku. Možnost ukládat nadměrný i jiný odpad je na našem sběrném místě, stačí vzít telefon a domluvit se s námi. Někteří z hřšíšníků již sice byli sankcionováni, ale mnohdy se nepodaří zjistit, kdo si takto "uklidil". Jak je vidět, domluvy nepomáhají a jde o pořádek v našem městě, v našem okolí. Proto prosíme o součinnost. Uvidíte-li někoho, kdo neoprávněně ukládá odpad mimo prostor k tomu určený, věc s ním neřešte, jen nám např. pošlete fotografii nebo číslo auta a my zjednáme nápravu.

NEPOŘÁDEK mezi hroby

Takto vypadá další nešvar, o kterém jsme již informovali. Mnohdy odpad někdo zahodí i za cizí hrob, jen aby sám měl čisto. Přitom před hřbitovem jsou veškeré možnosti k uložení plastů, květin i ostatního odpadu.



Zdravíme občany Mýta a apelujeme ohledně péče o kočky. V posledních týdnech se na nás obrátilo několik občanů s prosbou o pomoc s namnoženými koťaty bez přístupu do vnitřních prostor. 10 koťat bylo umístěno do dočasné péče, koťata byla masivně začervena a na místě by umrzla. Vyzýváme proto občany Mýta, aby své kočky raději nechali kastrovat. Je nutné kastrovat i kocoury, aby prokastrovatost koček v naší obci měla smysl. Děkujeme!

MŮJ ČLOVĚK NEMÁ PENÍZE.
NEMÁ MĚ ČÍM NAKRMIT.
NEMŮŽE MĚ VYLÉČIT.
JSEM JEŠTĚ KOTĚ.
ALE UŽ ČEKÁM KOŤATA.
PRÝ JE UTOPIÍ...

... A KASTRACE JE PROTI PŘÍRODĚ?



AHOJ, JÁ JSEM PRCEK,
VÁŠ KOCOUR JE MŮJ OTEC



A OTEC DALŠÍCH 40 KOŤAT ROČNĚ V SOUSEDSTVÍ

KASTRUJTE VČAS!

Kastraci zamezíte nechtěnému rození koťat

Dobrovolníci z oblasti ochrany zvířat na Rokycansku spolupracující s Pražským svazem ochránců zvířat a Město Mýto



Bezpečnostní vjezdová bránana komunikaci II/605 na začátku obce ze směru Kařez již poněkoličké utrpěla poškození od projíždějícího vozidla. I když je tento zpomalovací prvek řádně označen dopravními značkami a pro večerní a noční dobu navíc osvětlen, řidiči bezohlednou jízdou toto důležité zařízení opakovaně devastují. Poškození se řeší ve spolupráci s dopravní policií a opravy jsou vždy hrazeny z pojištění vozidla viníka. Doposud se viníka vždy podařilo vypátrat. V lepším případě se přišel sám přihlásit, v opačném byl zjištěn díky městskému kamerovému systému. Podobně už se několikrát podařilo neopatrným řidičům porazit zahrazující sloupky na náměstí, proto prosíme o opatrnost a ohleduplnost při manévrování s vozidlem v obci a při vjezdu do města ve směru od Prahy.

KULTURA V MÝTĚ NA ZAČÁTKU ROKU (více info před konáním akcí)

SOBOTA 3.2.2024 - SOKOLOVNA - **LUCIE Revival** - pořádá Petr Cafourek
 SOBOTA 17.2.2024 - SOKOLOVNA - **SPORTOVNÍ BÁL** - pořádá Slavoj Mýto
 PÁTEK 8.3.2024 - DIVADELNÍ SÁL - **OTÁZKY TONDY PROCHÁZKY**
 - pořádá Český rozhlas Plzeň a Město Mýto - veřejná rozhlasová nahrávka
 SOBOTA 16.3.2024 - SOKOLOVNA - **MAŠKARNÍ BÁL** - pořádá Divadelní soubor J.K.Tyl
 SOBOTA 23.3.2024 - ZÁJEZD DO DIVADLA HYBERNIA na muzikál **ZPÍVÁNÍ V DEŠTI**
 - zájezd pořádá MěÚ Mýto pro mýtské občany
 PÁTEK 19.4.2024 - DIVADELNÍ SÁL MÝTO - představení **SEXEM KE ŠTĚSTÍ**
 - pořádá FANNY agentura a Divadelní soubor J.K.Tyl Mýto

**OTÁZKY TONDY
PROCHÁZKY**



**NATÁČENÍ ZÁBavnÉ
ROZHlasOVÉ TALKSHOW**
Antonína Procházky
se dvěma hosty



KALENDÁŘ SDH MÝTO
opět v prodeji na MěÚ, cena 200 Kč

2024

**SBOR DOBROVOLNÝCH HASIČŮ
MÝTO**

ZALOŽENO
L.P. 1869

Sponzoři SDH Mýto

HORNBACH
S námi to zvládnete.

Rumpoed
Rumpléčnický recept

KARAS
RESORT BRDY



Nejmladší gratulanti z MŠ Mýto přišli popřát starostovi Františku Končelovi k jeho listopadovým kulatinám
 V prosinci nás na úřadě přepadla Mikulášova družina ze ZŠ Mýto

Foto Lenka Vildmanová



KEN FOLLETT | **Dům na samotě** | **LIDICE** příběh české vsi | **1500** jednoduchých kuchyňských receptů | **ZIBURA** | **HONA VALERIE** | **Čtení** | **Svět zvířat** | **Biblické příběhy** | **PRO KAŽDÉHO NĚCO** KNIHOVNA ÚT 14-17h

Z MÝTSKÉ HISTORIE (Pamětní síň - "muzeum")**Věra HOUBOVÁ**

významná osobnost Mýta (1903-1992)

Významnou občankou Mýta byla všestranná sokolka, ochotnice, vlastenka a patriotka Věra Houbová, jejíž 120. výročí narození si letos připomínáme.

S pojmem Sokola a Ochotnického spolku J. K. Tyl je úzce spjata jméno Věry Houbové. Narodila se v roce 1903 v Mýtě v chudé cvokařské rodině.

Chodila do mýtské „staré školy“ (pozn.: dnes budova domu s pečovatelskou službou), kde na ni silně působil pedagogický vliv řídicího učitele Josefa Rocha, zaníceného sokola a ochotníka. Již v době dospívání pilně cvičila v Sokole a postupně se stala cvičitelkou a později dlouholetou náčelnicí jednoty. Pro ni neexistovalo nic jiného než práce pro Sokol, ochotníky a rodinu.



**Dorostenky Sokola
Mýto vede náčelnice
Věra Houbová**

Zvláště vřelý vztah cítila ke svým neteřím. K Sokolu a ochotníkům měla doslova velmi blízko. Po dokončení sokolovny obývala malou místnost za galerií. Ve velkém sále se cvičilo a na jevišti se odbývaly zkoušky divadelních ochotníků. Byla obětavou nápovědou a Dr. Knoblochovi, který byl duší ochotníků, rozepisovala role pro jejich jednotlivé představitelé. Kde mohla, tam pomohla. V době okupace pomáhala rodinám, jejichž muži byli Němci vězněni za vlastizradu.

Věra Houbová měla mnoho přátel, s kterými si pilně dopisovala. Velmi blízký vztah se vyvinul mezi ní a Leontýnou Federovou, úřednicí firmy Max Hopfengärtner v Holoubkově.

Slečna Federová byla za své vlastenecké postoje v roce 1943 zatčena gestapem a v koncentračním táboře v Ravensbrücku zemřela. V lágru v nejtěžších chvílích skládala lyrické verše, jež Věra Houbová v roce 1946 s jímavou předmluvou na vlastní náklad vydala.

Všichni pamětníci Věru Houbovou znali. Ve svém malém papírnickém krámku (v domě č.p. 46 na náměstí) měla všechno, co potřebovali žáčci do školy i hospodyně do domácnosti.



Po válce ale opustila svůj mýtský obchůdek a přestěhovala se do Rokycan, kde pracovala v Kovohutích. Tam jako knihovnice měla příležitost seznamovat se s českou i světovou literaturou a využívala svůj talent k malým literárním dílkům, která zveřejňovala v okresním tisku. I když v Mýtě už nebydlela, velmi živě se o všechno dění v rodném městě zajímala. Dopisovala si se svými bývalými cvičenkami a ty ji do posledních chvil navštěvovaly v Domově důchodců v Mirošově, kde dožívala svůj život.

Jako zanícená sokolka se s velkým zájmem vypytavala na postupy v rekonstrukci sokolovny, bohužel jejího slavnostního znovuotevření se již nedočkala. Zemřela 2. ledna 1992.

Zpracovaly: Jaroslava Bejčková a Hedvika Hošková

Papírnický krámk Věry Houbové býval na náměstí v domě č.p. 46, dnes již tento dům ani vedlejší č.p. 45 nestojí, na jejich místě je nezastavěný pozemek s plechovým plotem



Z TECHNICKÉHO ÚSEKU MěÚ Mýto

Ing. Alena Dongresová

LETOŠNÍ VÁNOČNÍ STROM

Děkujeme manželům Marii a Jiřímu Kalčicovým z Letné III za dar vánočního stromu. Jedle, která jim u domu rostla pro radost více než 50 let, dosáhla velikosti, neslučitelné s provozem zahrady a údržbou domu, a tak o letošních vánočních svátcích udělá ještě naposledy radost nám všem. S úctou děkujeme.

FARA U HŘBITOVA a STROMY KOLEM HŘBITOVA

Mnoho z nás navštěvuje pravidelně místní hřbitov, a tak si nelze nevšimnout, že naproti vchodu ke kostelu sv. Štěpána se postupně naklání zděné oplocení, které patří k místní bývalé faře.

Město vyzývá úřad

Římskokatolické církve v Rokycanech, aby jako majitel objektu zjednal ve věci nápravu. Do diskuse o způsobu zajištění zdi budou mluvit i památkáři, protože zeď se nachází v ochranném pásmu kulturní památky (kostela). Věříme, že se tento problém podaří co

nejdříve vyřešit, neboť riziko pádu zdi je velmi reálné. Prosíme občany o respektování tohoto stavu.

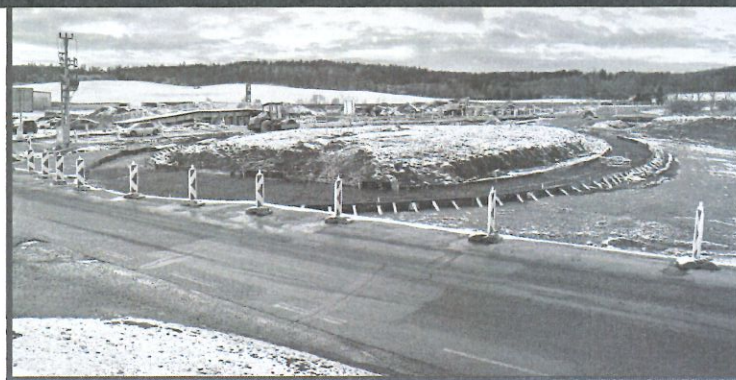
Co se týká vzrostlých stromů kolem hřbitovní zdi, již v minulém zpravodaji jsme uvedli, že bude zapotřebí v brzké době řešit u našeho hřbitova rozsah růstu a údržbu kaštanů a lip, které svými větvemi přesahují nad hroby na hřbitově. V minulosti již město provádělo údržbu a ořez stromů po dohodě s církví. Vlastníkem pozemků, na kterém stromy rostou, je z 90 % církev. Strom je vždy součástí pozemku, na kterém roste. Město provedlo s církví základní konzultaci tohoto stavu. Výsledkem je, že v období vegetace se nechá odborníkem posoudit stav dřevin a doporučit rozsah zásahu do stromů. Jedním z názorů, který slyšíme nejčastěji od vlastníků hrobů zejména v severní části hřbitova, je požadavek na úplné pokácení kaštanů. To ale není úplně jednoduché. U tak razantního zásahu do života dřevin je třeba zohlednit zejména jejich zdravotní stav a jejich velký význam pro životní prostředí. Jak jistě víte, většina kaštanů (jírovců) je napadána každoročně populací klíněnky jírovcové, kdy slabší stromy s malým habitem díky tomuto škůdci pomalu odumírají. Posouzením všech aspektů se určí další postup, o němž vás budeme nadále informovat.

RYBNÍK POD HŘBITOVEM

Rybníček byl po provedeném letnění opět napuštěn. Uživatel této malé vodní nádrže - Český rybářský svaz, organizace Holoubkov, provedl v létě opravu loviště a částečnou opravu požeráku. Na vnější straně hráze budou práce v příštím roce ještě pokračovat.

DUB V KAŘÍZKU

Naposled jsme k této tématice informovali o tom že státem chráněný dub s břecťanem v Kařízku po poškození houbou sírovcem a v důsledku toho odlomení jedné z hlavních kosterních větví byl odborně posouzen, podroben tahovým zkouškám pevnosti dřeviny a poté v létě a na podzim ošetřen bezpečnostní vazbou větví a částečným ořezem. Progres růstu houby však i nadále vedl k obavě z dalšího nebezpečí pádu větví, proto byla na začátku prosince provedena radikálnější redukce kosterního systému stromu, při které byly odstraněny koncové části větví a koruna stromu byla značně odlehčena.



OKRUŽNÍ KŘÍŽOVATKA

Výstavba okružní křižovatky na sjezdu z dálnice D5, křižovatky s komunikací II/605, mohla díky současnému teplému počasí ještě pokračovat. V minulém týdnu zhotovitel zabetonoval přichystanou ocelovou výztuž okružního prstence, který vymezuje vnitřní nepřejezdnou část křižovatky. Vně tohoto prstence bude v jarních měsících provedena vozovka. Stavba má být zcela dokončena do konce května roku 2024. Řidiči po celou dobu výstavby projíždějí po provizorní objízděné trase, kterou navíc využívají i stavbaři, a tak je situace v této lokalitě velmi komplikovaná nejen pro řidiče, ale také pro zhotovitele. Prosíme tedy o opatrnost a trpělivost ze strany řidičů.

VÝSTAVBA U SLADOVNY

Stavební práce na výstavbě technické infrastruktury v lokalitě pro bydlení U Sladovny pokračují a třetí, závěrečná etapa, spěje k závěru. V jarních měsících budou práce zakončeny pokládkou horní asfaltové vrstvy komunikace, a tak budou pro případné zájemce o bydlení

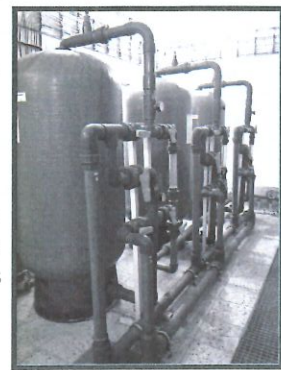
v Mýtě přichystány další pozemky pro výstavbu RD se zasilováním. Z 2. etapy (prostřední) zbývá ještě 5 volných pozemků, ve

3. etapě (u dálnice) bude připraveno k prodeji dalších 17 pozemků. V úterý 19.12. probíhala v bytovém domě U Sladovny č.p. 702 kolaudace zbývajících neobsazených bytů. Podle vlastníka volných bytů (firmy IKO) budou tyto nabídnuty zájemcům k odprodeji nebo i k pronájmu.



REVIDUJEME VODNÍ ZDROJE

V podzimních měsících proběhlo ověření současné vydatnosti vrtů HV 1 a HV 2 (staré vrty na Strašické). Tyto zdroje byly vybudovány v roce 1978 jako součást veřejného vodovodu. Současně s čerpací zkouškou proběhly i kamerové zkoušky, které bohužel ukázaly, že v obou vrtech je poškozena pažnice (vnitřní část stavby vrtu). V budoucnu by mohlo dojít ke znehodnocení obou zdrojů. Na návrh spolupracujícího hydrogeologa bude v březnu 2024 příštího roku provedeno vsunutí nové vnitřní pažnice do stávajícího profilu vrtu. Budou také osazena nová čerpadla a bude provedeno nové připojení na přívodní řad surové vody. Investice do obou zdrojů je odhadována na 250 tis. Kč. Prodloužení životnosti zdrojů se tak při dostatku podzemní vody odhaduje na dalších 50 let. V úpravě vody hodláme provést v jarních měsících také výměnu pískových náplní filtrační soustavy- 3 ks filtrů. Jeden filtr má objem 1070 litrů. Práce budou prováděny za provozu, bez odstávky systému.





Zavedená česká společnost FOODISH s.r.o. působí na trhu více jak 10 let a zabývá se výrobou zdravé výživy pod značkou ARAX. Od března roku 2024 hledáme do nového skladu v Cerhovicích kolegy/ně do skladu na pozici:

ŘIDIČ/KA MANIPULAČNÍ TECHNIKY, SKLADNÍK

Vaší náplní práce u nás bude:

- přesouvání zboží pomocí manipulační techniky (retrak, VZV, NZV)
- kompletace objednávek a následně jejich vychystávání
- výsledkem vaší práce bude dobře fungující a přehledně uspořádaný sklad surovin a výrobků, odbavené objednávky

K této práci potřebujete:

- zkušenosti s obsluhou manipulační techniky
- osvědčení obsluhy manipulační techniky
- dobrý zdravotní stav (sluch i zrak)
- ochotu vzdělávat se a učit se novým věcem

Co můžeme nabídnout:

- pracovní smlouvu na HPP
- možnost růstu a rozvoje ve společnosti
- příjemné pracovní prostředí a kolektiv
- zaměstnanecké benefity

Jestliže máte zájem o tuto pracovní pozici, zašlete svůj životopis na následující kontaktní e-mail prace@foodish.eu



sídlo
CERHOVICE 385

Website
WWW.FOODISH.EU

Kosmetické ošetření v Mýtě

Profesionální kosmetika



Pravidelné kosmetické ošetření udrží vaši pleť čistou, svěží a mladistvou, pomáhá vyhlazení vrásek a předchází jejich tvorbě. Navíc si příjemně odpočnete a odejdete s blaženým pocitem, že jste sobě dopřála dokonalou péči.

Přijďte si vyzkoušet špičkovou kosmetiku Janssen Cosmetics. Janssen Cosmetics je pro každého, kdo ocení vyjimečnou a individuální péči. Veškeré ošetření jsou přizpůsobena potřebám vaší pleti.

Informace a objednání: Lada Dvorská

+420 606 912 115

Sociální sítě:

Instagram: [estee-masazerelax](https://www.instagram.com/estee-masazerelax)

Facebook: [Estee Masáže Relax](https://www.facebook.com/EsteeMasazeRelax)

PF 2024

ŠTĚSTÍ
ZDRAVÍ
SPOKOJENOST
A PODĚKOVÁNÍ



VÁM
VŠEM!

ZAHRADNICTVÍ VACEKOVÍ

děkuje svým zákazníkům
za dosavadní přízeň a přeje všem
šťastný nový rok 2024

Na rok 2024 hledáme brigádnici/brigádníka
KONTAKT: Miloslav Vacek - 773 930 979

IKO pí Nosková 737 239 729



PRONÁJEM NEBO KOUPEŽ BYTU
2+KK nebo 3+KK v Mýtě U Sladovny



SVOZY POPELNIC 2024 MÝTO

PONDĚLÍ:

ČTRNÁCTIDENNÍ SVOZ:

LEDEN	1.1.	15.1.	29.1.
ÚNOR	12.2.	26.2.	

PŘECHOD NA TÝDENNÍ SVOZ:

BŘEZEN	11.3.	18.3.	25.3.		
DUBEN	1.4.	8.4.	15.4.	22.4.	29.4.
KVĚTEN	6.5.	13.5.	20.5.	27.5.	
ČERVEN	3.6.	10.6.	17.6.	24.6.	
ČERVENEC	1.7.	8.7.	15.7.	22.7.	29.7.
SRPEN	5.8.	12.8.	19.8.	26.8.	
ZÁŘÍ	2.9.	9.9.	16.9.	23.9.	30.9.

PŘECHOD NA ČTRNÁCTIDENNÍ SVOZ:

ŘÍJEN	7.10.	14.10.	28.10.
LISTOPAD	11.11.	25.11.	
PROSINEC	9.12.	23.12.	

(42 svozů)

SVOZY POPELNIC 2024 KAŘÍZEK

ÚTERÝ:

ČTRNÁCTIDENNÍ SVOZ:

LEDEN	2.1.	16.1.	30.1.
ÚNOR	13.2.	27.2.	

PŘECHOD NA TÝDENNÍ SVOZ:

BŘEZEN	12.3.	19.3.	26.3.		
DUBEN	2.4.	9.4.	16.4.	23.4.	30.4.
KVĚTEN	7.5.	14.5.	21.5.	28.5.	
ČERVEN	4.6.	11.6.	18.6.	25.6.	
ČERVENEC	2.7.	9.7.	16.7.	23.7.	30.7.
SRPEN	6.8.	13.8.	20.8.	27.8.	
ZÁŘÍ	3.9.	10.9.	17.9.	24.9.	

PŘECHOD NA ČTRNÁCTIDENNÍ SVOZ:

ŘÍJEN	1.10.	8.10.	15.10.	22.10.
LISTOPAD	5.11.	19.11.		
PROSINEC	10.12.	24.12.		

(42 svozů)

SBĚRNA v Mýtě otevřena

ST 16 - 18 h

V ZIMNÍM OBDOBÍ

SO 9 - 11 h pouze po domluvě na tel. 601 387 871

Z CENÍKU POPLATKŮ ZA SLUŽBY VYBÍRÁME, CO BY VÁS MOHLO ZAJÍMAT:

(pronájmy městského majetku poskytujeme jen mýtským občanům z důvodu ochrany před případným poškozením nebo zneužitím k nežádoucím účelům)

- pronájem sokolovny - malý sál	2000 Kč
- pronájem sokolovny - velký sál	5000 Kč
- pronájem sokolovny - velký sál (topná sezóna)	6000 Kč
<i>(nutno vždy předem sepsat smlouvu a složit kauci 2000 Kč)</i>	
- pronájem sokolovny na sport. činnost	200Kč/h
- pronájem zasedačky MěÚ (cena za akci)	150 Kč
- pronájem salóňku v Rathausu	200Kč/h
- pronájem divadelního sálu (cena za akci)	1000 Kč
- doprava multikárou M 25	300Kč/h
- doprava multikárou M 31 (kontejnerová)	400Kč/h
- doprava multikárou - odvoz bioodpadu	200Kč/h
<i>(nutno vždy předem domluvit s MěÚ a počkat dle pořádku a časových možností obsluhy)</i>	
- pořádání veřejné akce (nutno předem nahlásit)	300 Kč
- ubytovací služby	10 Kč/lůžko/noc
<i>(odvádí město provozovatel ubytování)</i>	
- instalace vodoměru z důvodu nezabezpečení	1000 Kč
<i>nebo poškození nebo zničení (mechanický vodoměr)</i>	
- instalace vodoměru z důvodu nezabezpečení	5000 Kč
<i>nebo poškození nebo zničení (elektronický vodoměr)</i>	
<i>(osazení prvního vodoměru a výměnu z důvodu uplynutí doby použitelnosti hradí město)</i>	

Další na webu města nebo sdělíme na vyžádání.

Pozn.: POPELNICICE již neprodáváme

SBĚRNÉ MÍSTO - DVŮR MĚŮ

Určeno pouze pro mýtské a kařízecké občany a chataře, a to ZDARMA v případě řádně uhrazených poplatků za odpady

NENÍ URČENO PRO PODNIKATELE!

(musí si zjednat oprávněnou firmu)

Přijímáme POUZE tříděný a objemný odpad
KROMĚ stavebního odpadu
Místo je také určeno pro uložení
PLASTŮ A KARTONŮ
VĚTŠÍCH ROZMĚRŮ A MNOŽSTVÍ

Nově od r. 2024 SOBOTA 9 - 11 h:

LEDEN	13.1.	
ÚNOR	17.2.	
BŘEZEN	9.3.	23.3.
DUBEN	6.4.	20.4.
KVĚTEN	11.5.	25.5.
ČERVEN	8.6.	22.6.
ČERVENEC	20.7.	
SRPEN	10.8.	24.8.
ZÁŘÍ	7.9.	21.9.
ŘÍJEN	12.10.	26.10.
LISTOPAD	16.11.	
PROSINEC	14.12.	

MIMO TYTO TERMÍNY JE VSTUP DO
DVORA ZAKÁZÁN

POPLATKY v r. 2024 a termíny úhrady

ODPADY (na r.2024) 800 Kč/os.,nemov.	do 31.3.
VODNÉ (za r.2023) 29 Kč/m ³	do 30.6.
STOČNÉ (za r.2023) 49 Kč/m ³	do 30.6.
PES (na r.2024) 200 Kč (každý další 300)	do 30.6.
PES (důchodce nad 65 let) 100 Kč (každý další 200)	
HROB 1100Kč/5let (dle uzavřené smlouvy)	

POPLATKY HOTOVĚ:

Od 10.1.2024 lze platit poplatky v hotovosti v pokladně MěÚ Mýto v úředních dnech PO a ST 8-12 a 13-17h

POPLATKY BEZHOTOVOSTNĚ:

Částky a platební údaje na vyžádání obratem sdělíme na MěÚ Mýto na tel. č. 371 750 390 nebo na e-mailu pokladna@mestomyto.cz po provedených inventurách, tj. od 10.1.2024

ČÍSLO ÚČTU pro úhradu poplatků: 1324381/0100

VARIABILNÍ SYMBOL: SPECIFICKÝ SYMBOL:

ODPADY	1337	č. popisné / č. ev.
VODNÉ	2310	č. popisné / č. ev.
STOČNÉ	2321	č. popisné / č. ev.
PES	1341	č. popisné / č. ev.
HROB	3632	č. hrobu

Symboly platby prosíme vždy uvádějte kvůli identifikaci úhrady správnému plátcí

Paušální stočné na 1 osobu / rok je 35 m³

V případě platebních potíží je možné individuálně domluvit na MěÚ splátkový kalendář úhrady poplatků, pokud možno co nejdříve pro splácení hned od začátku roku.

POKLADNA MěÚ Mýto bude pro veřejnost otevřena až od ST 10.1.2024

(inventury poplatků, převod programu)
Děkujeme

PLÁN ZASEDÁNÍ ZASTUPITELSTVA MĚSTA MÝTA NA ROK 2024:

11.3., 10.6., 9.9., 9.12.

vždy od 18 h v zasedačce MěÚ

Zveme mýtskou veřejnost. V případě změny bude aktualizováno na úřední desce a webu města

Všechny nové vyhlášky, platební údaje, kontakty, změny a informace z města uveřejňujeme jako každý rok na www.mestomyto.cz, sledujte aktuálně od ledna 2024

KONTAKTY MěÚ Mýto:

TELEFONY:

ústředna, matrika, pokladna 371 750 390, 371 750 394
starosta 602 486 503, místostarosta 724 157 993
stavební 723 730 677, vodárna 602 655 612

E-MAILY:

info@mestomyto.cz, starosta@mestomyto.cz
mistostarosta@mestomyto.cz, matrika@mestomyto.cz
pokladna@mestomyto.cz, skalova@mestomyto.cz
ucetni@mestomyto.cz, stavebni@mestomyto.cz

WEBOVÉ STRÁNKY:

www.mestomyto.cz

MĚSTSKÁ POLICIE Mýto:

371 750 709, 774 408 907, mpolicie@mestomyto.cz

UPOZORNĚNÍ z MěÚ Mýto

V případě, že neodkladně potřebujete vyřídit úřední záležitosti

MIMO ÚŘEDNÍ HODINY

(PO a ST 8-12 a 13-17h),

vždy si prosíme PŘEDEM domluvit s příslušným úředníkem náhradní termín.

Mimo úřední dny totiž vyřizujeme další písemné, telefonické a e-mailové požadavky, absolvujeme školení, řízení na jiných úřadech apod., takže se může stát, že nebudeme na svých pozicích přítomni nebo nebudeme moci poskytnout celou šíři služeb. Předejdete tím zbytečným komplikacím. Děkujeme za pochopení.

NEZAPOMÍNEJTE

také na ohlašovací povinnost a městskému úřadu nahlašujte změny

- přihlášení nebo odhlášení trvalého pobytu
- u cizinců nahlášení místa pobytu, pokud ho má v Mýtě
- umístění občana trvale v pečovatelském nebo nemocničním zařízení mimo naše město
- přihlášení psa (vč. čísla čipu) nebo odhlášení (úmrť)
- změnu majitele nemovitosti (a stav vodoměru ke dni předání)
- změnu počtu osob v případě paušálního stočného
 - uložení urny nebo rakve do hrobu
- předělávku hrobu či změnu kontaktních údajů ve smlouvě na pronájem hrobového místa
- stavební úpravy nemovitosti (změna vzhledu nebo zásah do nosné konstrukce)
- povolení kácení stromů s obvodem kmene větším než 80 cm
- výměnu střešní eternitové (azbestové) krytiny
 - pořádání veřejné akce
 - zábor veřejného prostranství
 - ubytovací služby
- úniky vody na pozemku nebo v domě a další případné změny, děkujeme

V případě místních poplatků je splnění ohlašovací povinnosti podkladem pro stanovení výše poplatku, případně uplatnění slevy